

INSTRUCTIONS
D'INSTALLATION
DANS UNE
NOUVELLE
CONSTRUCTION
URINOIR WATERFREE F-9000ss

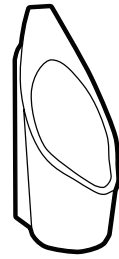


Tableau de coupe de la rallonge

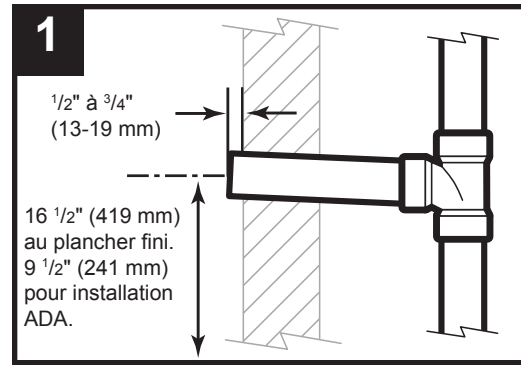
Profondeur du tuyau de renvoi	Couper
13 7/8" ou plus	Ne pas couper
13 3/4" ou moins	1/4"
13 1/2" ou moins	1/2"
13 1/4" ou moins	3/4"
13" ou moins	1"
12 3/4" ou moins	1 1/4"
12 1/2" ou moins	1 1/2"
12 1/4" ou moins	1 3/4"
12" ou moins	2"
11 3/4" ou moins	2 1/4"
11 1/2" ou moins	2 1/2"
11 1/4" ou moins	2 3/4"
11" ou moins	3"
10 3/4" ou moins	3 1/4"
10 1/2" ou moins	3 1/2"
10 1/4" ou moins	3 3/4"
10" ou moins	4"
9 3/4" ou moins	4 1/4"
9 1/2" ou moins	4 1/2"
9 1/4" ou moins	4 3/4"
9" ou moins	5"
8 3/4" ou moins	5 1/4"
8 1/2" ou moins	5 1/2"
8 1/4" ou moins	5 3/4"
8" ou moins	6"
7 3/4" ou moins	6 1/4"
7 1/2" ou moins	6 1/2"
7 1/4" ou moins	6 3/4"
7" ou moins	7"
6 3/4" ou moins	7 1/4"
6 1/2" ou moins	7 1/2"
6 1/4" ou moins	7 3/4"
6" ou moins	8"
5 3/4" ou moins	8 1/4"
5 1/2" ou moins	8 1/2"
5 1/4" ou moins	8 3/4"
5" ou moins	9"
4 3/4" ou moins	9 1/4"
4 1/2" ou moins	9 1/2"
4 1/4" ou moins	9 3/4"
4" ou moins	10"
3 3/4" ou moins	Ne pas utiliser le tube

Avant l'installation:

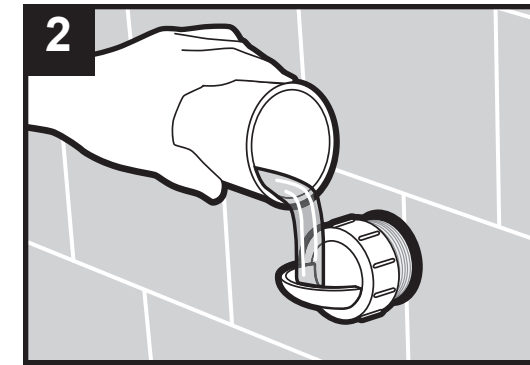
- Vérifier la hauteur du renvoi pour que le rebord soit à 24" (610 mm) du plancher. 17" (432 mm) pour ADA.
- Vérifier la pente. La pente prescrite par le code de plomberie est d'autant plus essentielle sur des urinoirs sans eau qu'ils dépendent entièrement de la gravité pour leur fonctionnement.
- Vérifier le tuyau de renvoi pour s'assurer qu'il soit en fonte, PVC, ABS ou acier galvanisé. Éviter le tube DWV en cuivre car il se corrode rapidement.

Service à la Clientèle:

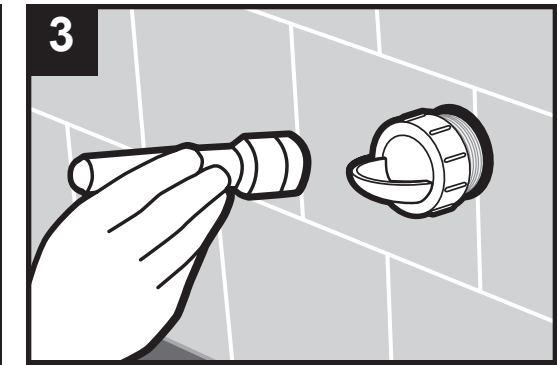
616-877-4805 • service@falconwaterfree.com • www.FalconWaterfree.com



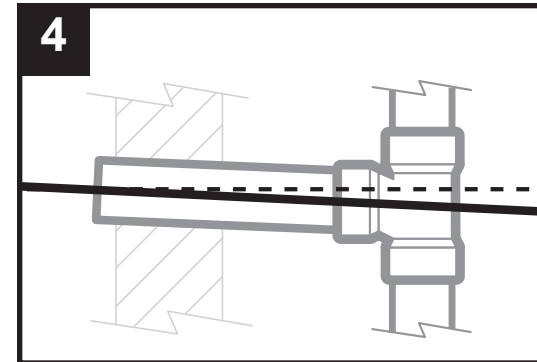
Le tuyau de renvoi de 2" devrait sortir du mur fini de 1/2" à 3/4" et à une hauteur de 16 1/2" du plancher fini. (9 1/2" pour installation ADA)



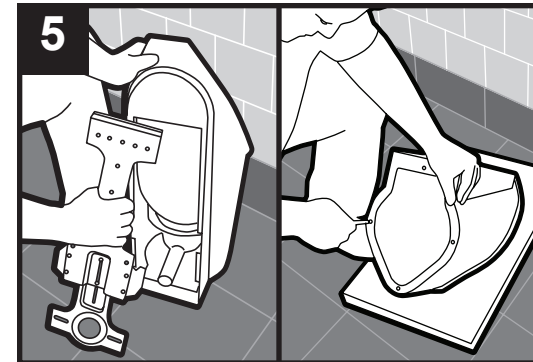
Monter la noix de 2" ainsi que la coupole d'inspection transparente. Verser lentement de l'eau dans le drain.



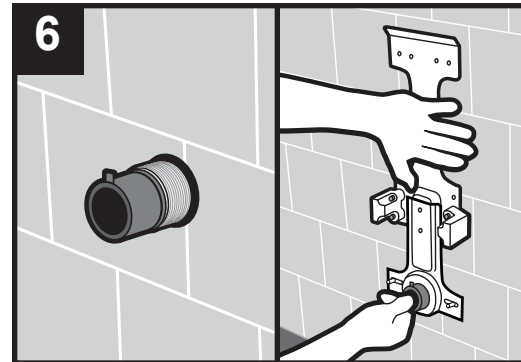
Avec une lampe de poche s'assurer d'avoir une pente descendante. Il ne devrait pas y avoir d'eau dans la coupole d'inspection transparente ou dans le tuyau. Enlever la bride après l'inspection.



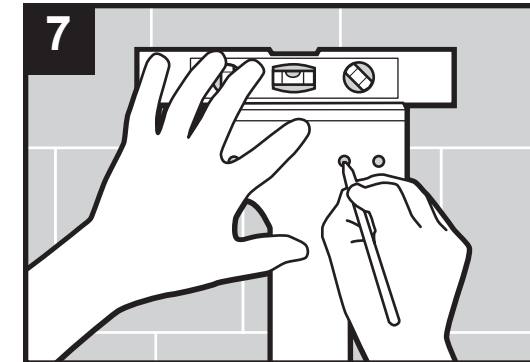
S'il y reste de l'eau, corriger la pente du renvoi (les codes de plomberie prescrivent une pente de 1/4" au pied). Sceller l'ouverture du mur d'après le code.



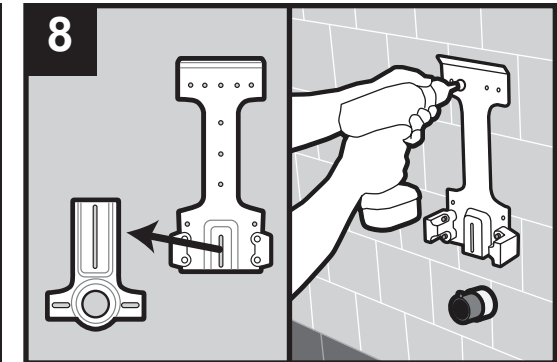
Enlever le support mural sans desserrer les vis (le support est ajusté en usine pour une installation correcte). Enlever le couvercle du bas de l'urinoir.



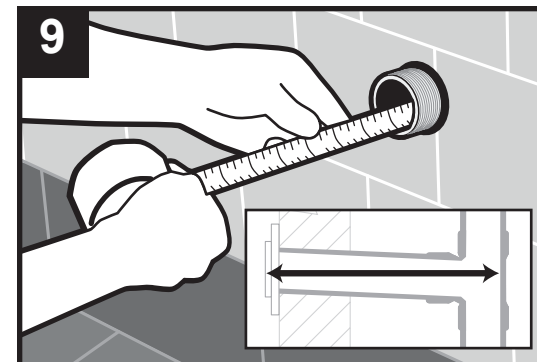
Monter la douille de caoutchouc noire dans le tuyau de renvoi et placer le support mural pour que la douille passe par l'ouverture ronde du support mural.



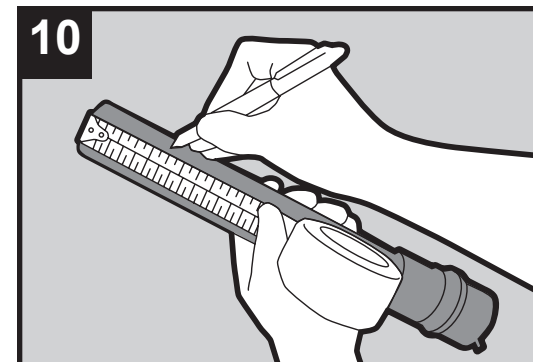
Mettre le support mural à niveau et marquer l'emplacement des ancrages. Déposer le support et percer au moins quatre trous avec un foret à maçonnerie de 5/16". Y insérer les ancrages en plastique.



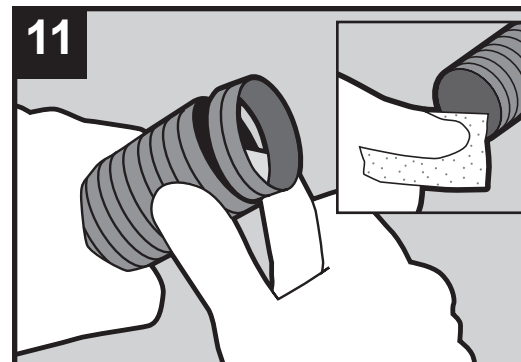
Démonter la partie inférieure du support mural et en visser la partie supérieure au mur en utilisant un minimum de quatre vis d'ancrage.



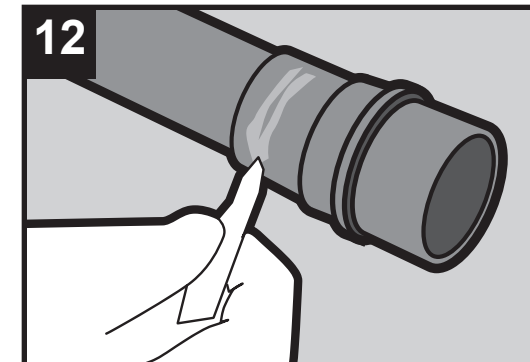
Percer deux autres trous pour le support mural, installer les vis et serrer. Percer également deux trous pour les vis d'ancrage du bas et y monter les ancrages de plastique.



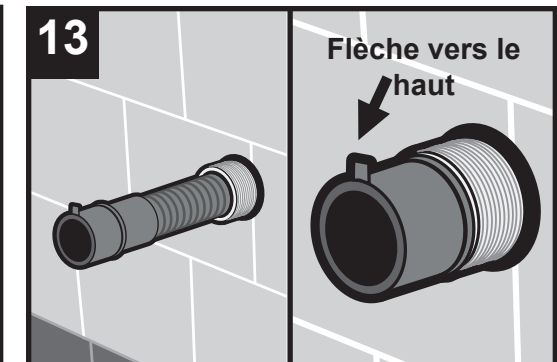
Trouver la profondeur du tuyau de renvoi en relevant la distance entre le dos du té sanitaire (ou coude) et le rebord avant de la bride de laiton existante.



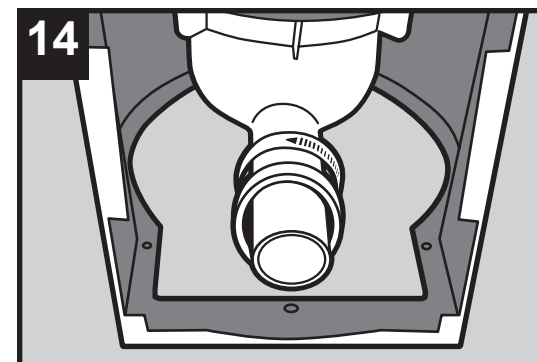
À l'aide du tableau de gauche, trouver la longueur de rallonge qu'il sera nécessaire de couper du tube de rallonge fourni.



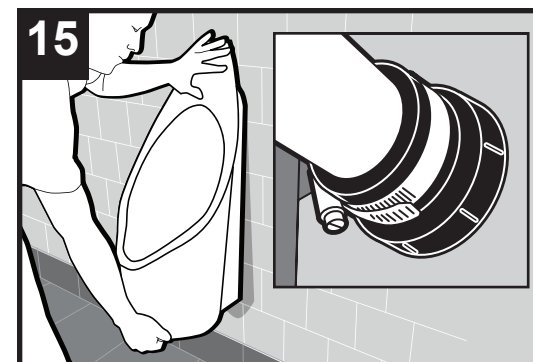
Couper le tube de rallonge à l'aide d'un couteau afin d'obtenir une coupe droite et propre. Utiliser du papier sablé pour adoucir le rebord.



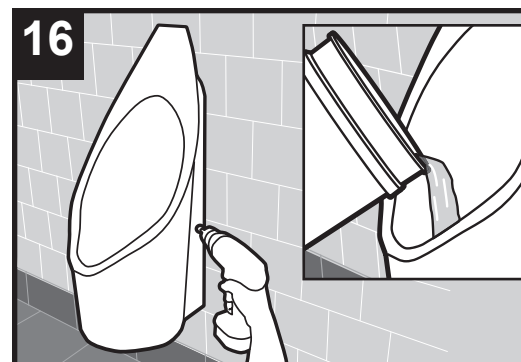
Lubrifier soigneusement l'extérieur du manchon de caoutchouc et l'intérieur de la surface cannelée. Insérer le tube et le manchon en plaçant la flèche vers le haut. Lubrifier le renvoi du boîtier.



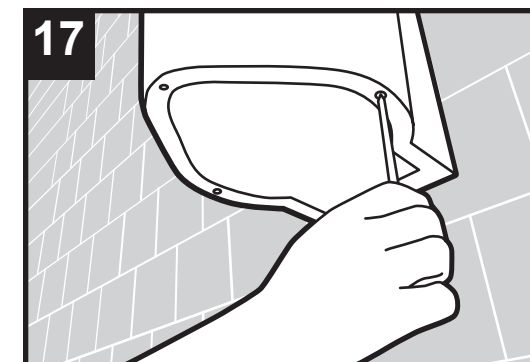
Placer la bande de serrage et la noix de plastique sur le tuyau de renvoi du boîtier. Lubrifier le tuyau de sortie.



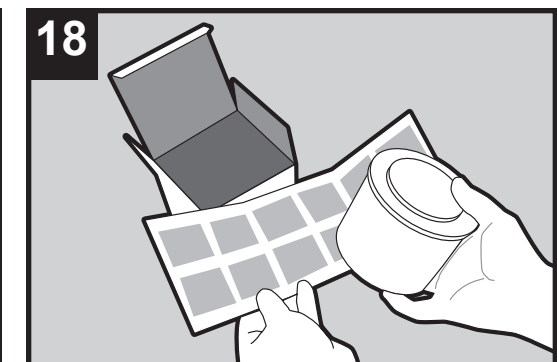
Insérer un peu le tuyau de renvoi dans la douille de caoutchouc et soulever l'urinoir pour qu'il glisse au dessus du rebord supérieur du support mural. Serrer la noix et la bande de serrage.



Fixer les vis d'ancrage des cotés dans les blocs de nylon. Vider 5 gallons (20 litres) d'eau le plus rapidement possible dans la cuvette pour tester l'étanchéité.



Réinstaller le couvercle du bas de l'urinoir et calfeutrer la cuvette au mur.



Calfater la cuvette au mur. Installer la cartouche en suivant les instructions incluses avec la cartouche.

INSTRUCTIONS
D'INSTALLATION EN

RETROFIT

URINOIRS

WATERFREE F-9000ss

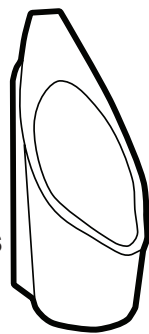


Tableau de coupe de la rallonge

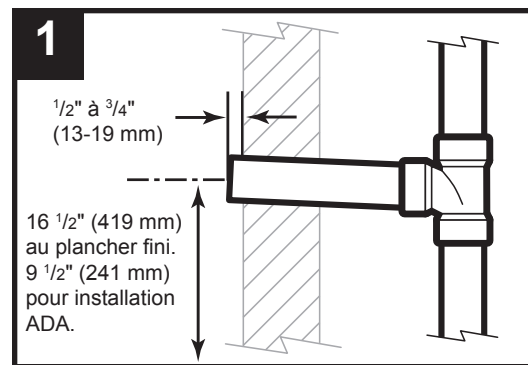
Profondeur du tuyau de renvoi	Couper
13 7/8" ou plus	Ne pas couper
13 3/4" ou moins	1/4"
13 1/2" ou moins	1/2"
13 1/4" ou moins	3/4"
13" ou moins	1"
12 3/4" ou moins	1 1/4"
12 1/2" ou moins	1 1/2"
12 1/4" ou moins	1 3/4"
12" ou moins	2"
11 3/4" ou moins	2 1/4"
11 1/2" ou moins	2 1/2"
11 1/4" ou moins	2 3/4"
11" ou moins	3"
10 3/4" ou moins	3 1/4"
10 1/2" ou moins	3 1/2"
10 1/4" ou moins	3 3/4"
10" ou moins	4"
9 3/4" ou moins	4 1/4"
9 1/2" ou moins	4 1/2"
9 1/4" ou moins	4 3/4"
9" ou moins	5"
8 3/4" ou moins	5 1/4"
8 1/2" ou moins	5 1/2"
8 1/4" ou moins	5 3/4"
8" ou moins	6"
7 3/4" ou moins	6 1/4"
7 1/2" ou moins	6 1/2"
7 1/4" ou moins	6 3/4"
7" ou moins	7"
6 3/4" ou moins	7 1/4"
6 1/2" ou moins	7 1/2"
6 1/4" ou moins	7 3/4"
6" ou moins	8"
5 3/4" ou moins	8 1/4"
5 1/2" ou moins	8 1/2"
5 1/4" ou moins	8 3/4"
5" ou moins	9"
4 3/4" ou moins	9 1/4"
4 1/2" ou moins	9 1/2"
4 1/4" ou moins	9 3/4"
4" ou moins	10"
3 3/4" ou moins	Ne pas utiliser le tube

Avant l'installation:

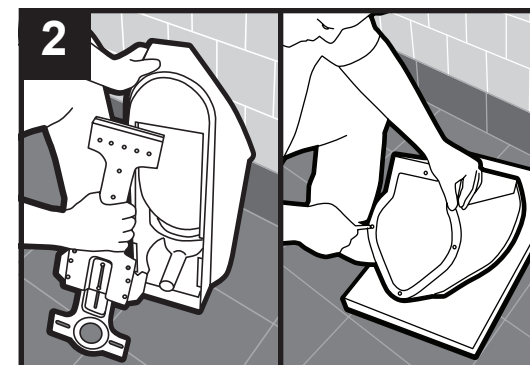
- Vérifier la hauteur du renvoi pour que le rebord soit à 24" (610 mm) du plancher. 17" (432 mm) pour ADA.
- Vérifier la pente. La pente prescrite par le code de plomberie est d'autant plus essentielle sur des urinoirs sans eau qu'ils dépendent entièrement de la gravité pour leur fonctionnement.
- Vérifier le tuyau de renvoi pour s'assurer qu'il soit en fonte, PVC, ABS ou acier galvanisé. Éviter le tube DWV en cuivre car il se corrode rapidement.
- Fermer l'alimentation d'eau et la boucher avec le capuchon chromé de 3/4" (fourni).

Service à la Clientèle:

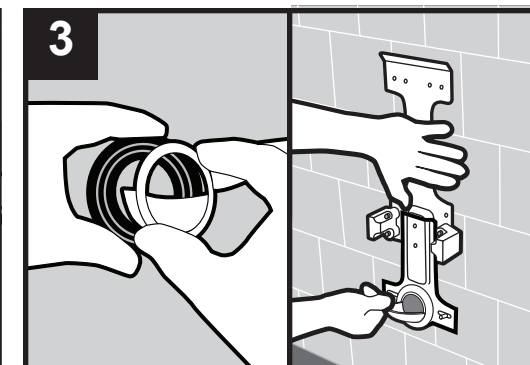
616-877-4805 • service@falconwaterfree.com • www.falconwaterfree.com



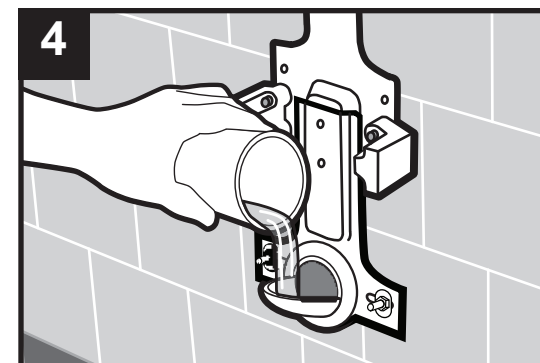
Le tuyau de renvoi de 2" devrait sortir du mur fini de 1/2" à 3/4" et à une hauteur de 16 1/2" du plancher fini. (9 1/2" pour installation ADA)



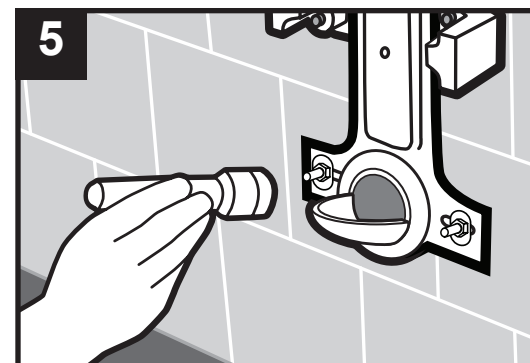
Enlever le support mural sans desserrer les vis (le support est ajusté en usine pour une installation correcte). Enlever le couvercle du bas de l'urinoir.



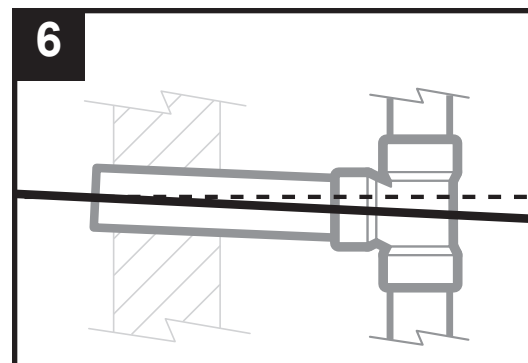
Insert the rubber seal and clear inspection disc into the bracket hole, then attach bracket to the spud flange. Install washers and nuts.



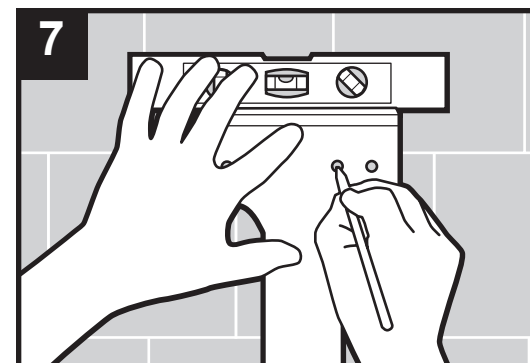
Monter la noix de 2" ainsi que la coupole d'inspection transparente. Verser lentement de l'eau dans le drain.



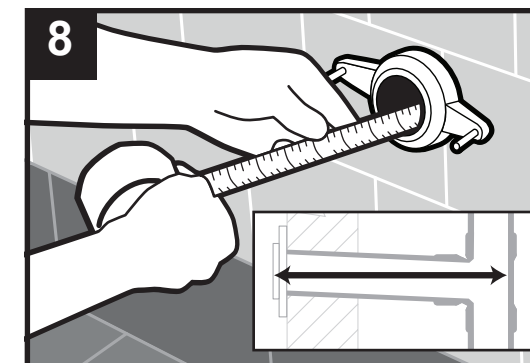
Avec une lampe de poche s'assurer d'avoir une pente descendante. Il ne devrait pas y avoir d'eau dans la coupole d'inspection transparente ou dans le tuyau. Enlever la bride après l'inspection.



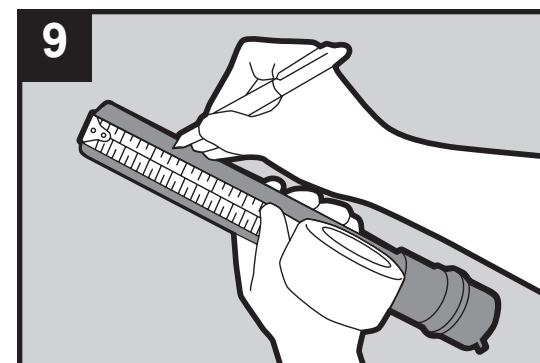
S'il y reste de l'eau, corriger la pente du renvoi (les codes de plomberie prescrivent une pente de 1/4" au pied). Sceller l'ouverture du mur d'après le code.



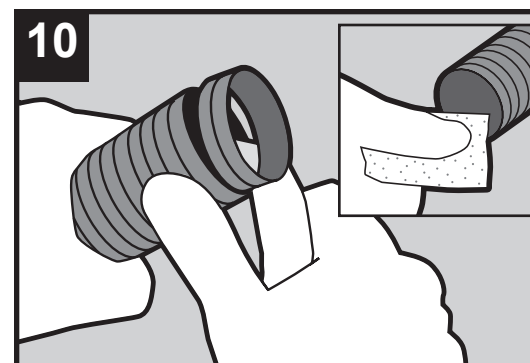
Mettre le support mural à niveau et marquer l'emplacement des ancrages. Déposer le support et percer au moins quatre trous avec un foret à maçonnerie de 5/16". Y insérer les ancrages en plastique.



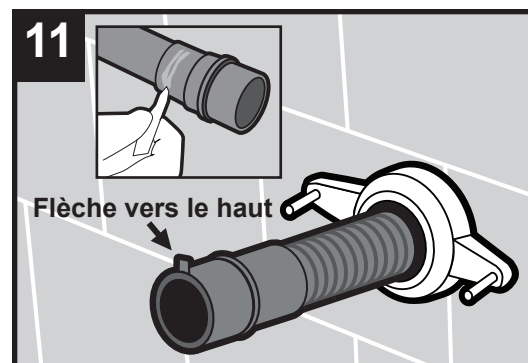
Perçer deux autres trous pour le support mural, installer les vis et serrer. Perçer également deux trous pour les vis d'ancrage du bas et y monter les ancrages de plastique.



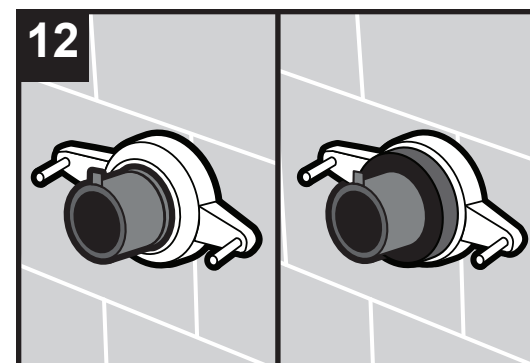
Trouver la profondeur du tuyau de renvoi en relevant la distance entre le dos du té sanitaire (ou coude) et le rebord avant de la bride de laiton existante.



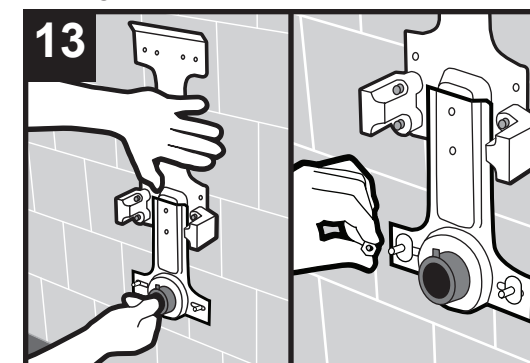
À l'aide du tableau de gauche, trouver la longueur de rallonge qu'il sera nécessaire de couper du tube de rallonge fourni.



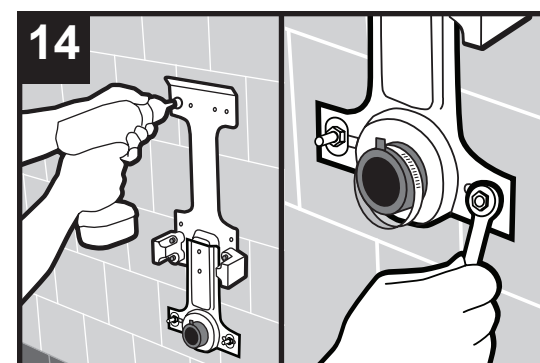
Apply lubricant to the outside of the rubber bushing and ribbed inside area. Insert tube and bushing with the arrow tab at the top. Lube tailpipe of urinal housing.



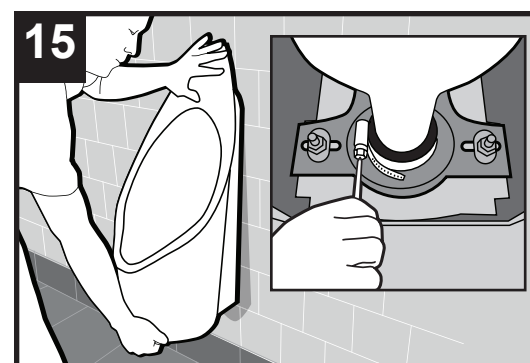
Place the rubber seal over the bushing with the ribs facing the flange. Press firmly into place.



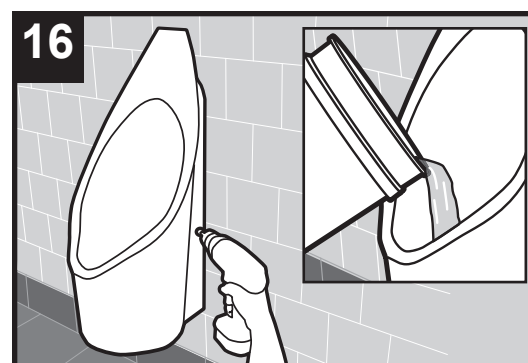
Install the wall bracket with washers and nuts on the flange studs. Use spacer washers between flange and bracket if needed. Hand-tighten the nuts.



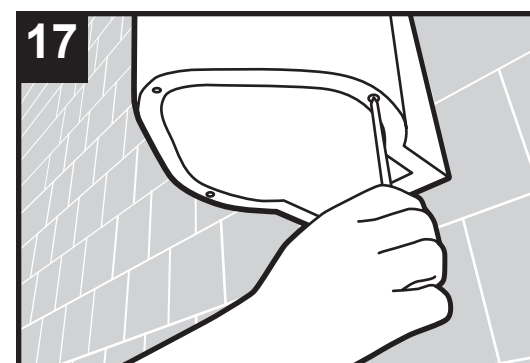
Install at least four wall anchor screws. Wrench-tighten flange nuts. Place gear clamp on rubber bushing but do not tighten.



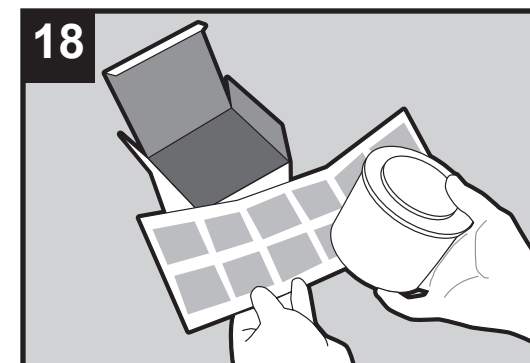
Insert the housing tailpipe into the rubber bushing then lift the urinal so it will slide over the hanger lip. Tighten the gear clamp.



Fixer les vis d'ancrage des côtés dans les blocs de nylon. Vider 5 gallons (20 litres) d'eau le plus rapidement possible dans la cuvette pour tester l'étanchéité.



Réinstaller le couvercle du bas de l'urinoir et calfeutrer la cuvette au mur.



Calfeutrer la cuvette au mur. Installer la cartouche en suivant les instructions incluses avec la cartouche.